

Вся информация, представленная в настоящем документе, может быть изменена без предварительного уведомления. Компания «Pointman» 2016. Все права защищены.

Компания «Pointman»

Принтер для карт

TM

# nuvia

Руководство пользователя

Программное обеспечение для разработки дизайна карт



**POINTMAN**

[www.pointman.co.kr](http://www.pointman.co.kr)

# Содержание

<b>Открыть программу Card Designer</b> .....	<b>05</b>
<b>Закреть программу Card Designer</b> .....	<b>05</b>
<b>Закреть используя панель быстрого запуска</b> .....	<b>05</b>
<b>Закреть программу при помощи кнопок в диалоговом окне</b> .....	<b>05</b>
<b>Меню и функции программы Card Designer</b> .....	<b>06</b>
<b>Quick Launch Toolbar (панель быстрого запуска)</b> .....	<b>07</b>
① New(Создать).....	07
② Open(Открыть).....	07
③ Save (Сохранить).....	08
④ Save As (Сохранить как...).....	08
⑤ Print (Печать).....	08
⑥ Close (Закрять).....	08
⑦ Exit (Выход).....	08
<b>Properties(Параметры)</b> .....	<b>08</b>
<b>Preview (Предварительный просмотр)</b> .....	<b>09</b>
<b>Tool Menu &amp; Properties(Меню панели инструментов и параметры)</b> .....	<b>09</b>
① Select (Выбрать).....	10
② Text (Текст).....	10
③ Image (Изображение).....	12
④ 1D Barcode (Одномерный штрих-код).....	14
⑤ 2D Barcode (Двухмерный штрих-код).....	16
⑥ Line (Отрезок).....	18
⑦ Rectangle(Прямоугольник).....	18
⑧ Rounded Rectangle (Прямоугольник с закругленными краями).....	18
⑨ Circle (Круг).....	18
<b>Main Menu (Меню настроек)</b> .....	<b>19</b>
① Print(Печать).....	19
1) Print (Печать).....	19
Печать из одного загрузочного лотка.....	19
2]Подача карт в верхний/нижний подающий лоток.....	20
② File (Файл).....	22
1) Save (Сохранить).....	22

③ Clipboard (Буфер обмена данными).....	22
1) Paste (Вставить).....	22
2) Cut (Вырезать).....	22
3) Copy (Копировать).....	22
4) Select all (Выделить все).....	22
④ Status (Статус).....	23
1) View (Вид).....	23
⑤ Window (Окно).....	23
1) Window (Окно).....	23
⑥ Card (Карта).....	25
1) Front (Лицевая сторона).....	25
2) Back (Оборотная сторона).....	25
⑦ Card Type (Тип карты).....	25
1) Magnetic Card (Карта с магнитной лентой).....	25
⑧ Align (Выравнивание).....	26
1) Left Alignment (Выравнивание по левому краю).....	26
2) Bottom Alignment (Выравнивание по нижнему краю).....	26
3) Top Alignment (Выравнивание по верхнему краю).....	26
4) Right Alignment (Выравнивание по правому краю).....	26
⑨ Size (Размер).....	26
1) Same width (Одинаковая ширина).....	26
2) Same height (Одинаковая высота).....	26
3) Same all (Одинаковая ширина и высота).....	26
⑩ Zoom In/Out (Увеличение / Уменьшение).....	26
1) Zoom In (Увеличение).....	26
2) Zoom Out (Уменьшение).....	26
⑪ Grid (Сетка).....	27
1) Grid (Сетка).....	27
⑫ Position (Позиция).....	27
1) Bring forward (Переместить вперед).....	27
2) Bring to front (На передний план).....	27
3) Send backward (Переместить назад).....	27
4) Send to back (На задний план).....	27
<b>Option Menu (Меню Настройки)</b> .....	<b>28</b>
① Database (База данных).....	28
1)Database connect (Подключение базы данных).....	28
[1] Design Card by Connecting to Database.....	28
(Создание карт по средствам подключения к базе данных)	
(1) Connect Data Created Using External Program to the Database.....	28
(Соединение с базой данных, созданной с использованием сторонних программ)	

(2) Connect to Database (Image) (Соединение с базой данных (Изображение))	31
(3) Connect to Database (Text) (Соединение с базой данных (Текст))	33
(4) Connect to Database (Barcode) (Соединение с базой данных (Штрих-код))	35
[2] Печать карт при помощи подключения к базе данных	37
② Language (Язык)	39
1) Select (Выбрать)	39
③ Card Printer (Принтер для печати карт)	40
1) Test (Проверка)	40
[1] MS (Магнитная лента)	40
[2] IC/RF (Микропроцессорные/бесконтактные карты)	41
④ Image (Изображение)	42
1) Crop (Обрезать)	42
<b>Изменение стиля фона</b>	<b>43</b>

**Card Designer** (Дизайн карт) - программа печати карт Pointman, которая позволяет пользователю легко разрабатывать дизайн карт и печатать их.

## Открыть программу Card Designer

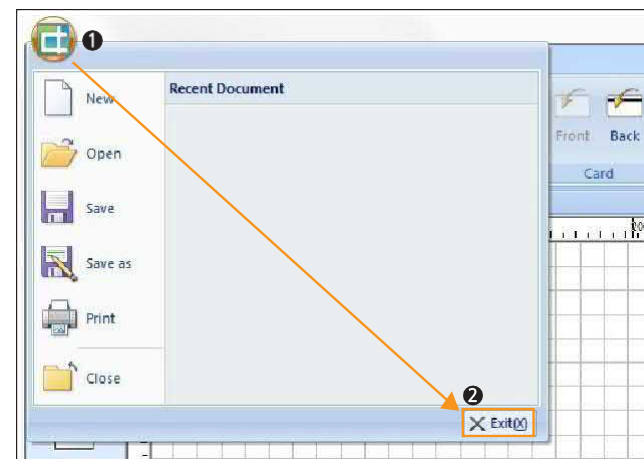
Нажмите **“Пуск → Все программы → POINTMAN → Card Designer → Card Designer”**. Или вы можете набрать в командной строке **“C:\Program Files \Pointman\”**.

## Закрывать программу Card Designer

**-Закрывать используя панель быстрого запуска**

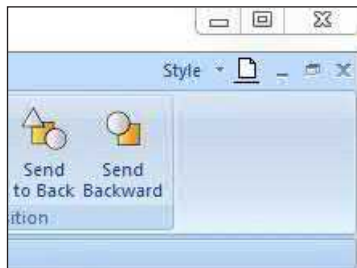


Нажмите иконку **"Card Designer "**, затем **"Exit"**, чтобы закрыть программу.



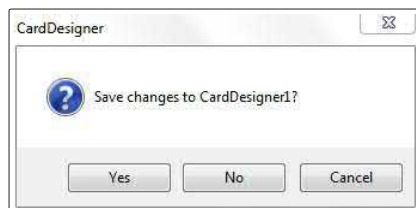
## -Закреть программу при помощи кнопок в диалоговом окне

Нажмите кнопку  "Close" (Закреть) в верхнем правом углу диалогового окна, чтобы закрыть программу.

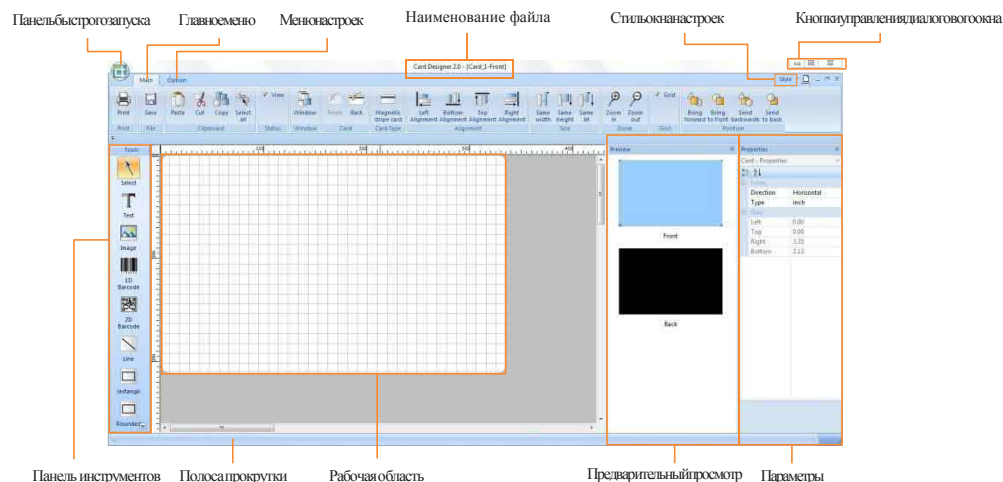


**Осторожно**

Убедитесь, что сохранили все изменения перед закрытием программы



## Меню и функции программы Card Designer

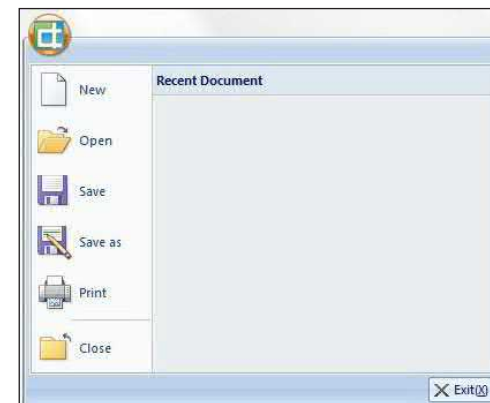


Позиции	Описание
Quick Launch Toolbar (Панель быстрого запуска)	Включает в себя: New (Создать), Open (Открыть), Save (Сохранить), Save As (Сохранить как), Issue (Прочее), and Exit (Выход)
Main Menu (Главное меню)	Содержит наиболее часто используемый набор команд, таких как Edit Object (Добавить объект) и Create/Edit Image & Text (Создать/Добавить изображение и текст)
Option Menu (Меню настроек)	Включает дополнительные функции для создания дизайна карт.
Title (Наименование файла)	Отображает наименование файла, в котором в настоящее время ведется работа
Window Style Option (Стиль окна настроек)	Нажмите кнопку "Style" (Стиль) для изменения настроек цвета подложки диалогового окна.
Window Size Option (Кнопки управления диалогового окна)	Включает кнопки увеличение, уменьшения диалогового окна и его закрытие.
Tools Panel (Панель инструментов)	Содержит наиболее используемые функции: Select (Выбор), Text (Текст), Image (Изображение), 1D Barcode (одномерный или линейный штрих-код), 2D Barcode (двухмерный штрих-код), Line (Линия), Rectangle (Прямоугольник), Rounded -Rectangle (Прямоугольник с закругленными краями) and Circle (Круг)
Scrollbar (Полоса прокрутки)	Появляется в диалоговом окне, если размер изображения слишком велик, чтобы отображаться полностью. Используя линейку прокрутки можно перемещаться по документу.
Document Window (Рабочая область)	Отображает область, в которую добавляется текст и изображение.
Preview (Предварительный просмотр)	Позволяет видеть карту с двух сторон
Properties (Параметры)	Меняет инструменты меню настроек

## -Quick Launch Toolbar (панель быстрого запуска)



Нажмите на иконку "Card Designer", чтобы открыть Quick Launch Toolbar (панель быстрого запуска).



### ① New (Создать)

Создание новой карты. Возможность работы более, чем в 5 окнах одновременно.



### ② Open (Открыть)

Открыть сохраненный файл с дизайном карт

### ③ Save (Сохранить)

Сохранить созданный пользователем дизайн карты.

### ④ Save As (Сохранить как)

Сохранить разработанный дизайн карты под другим наименованием файла.

### ⑤ Print (Печать)

Распечатать карту с созданным пользователем дизайном.

### ⑥ Close (Закреть)

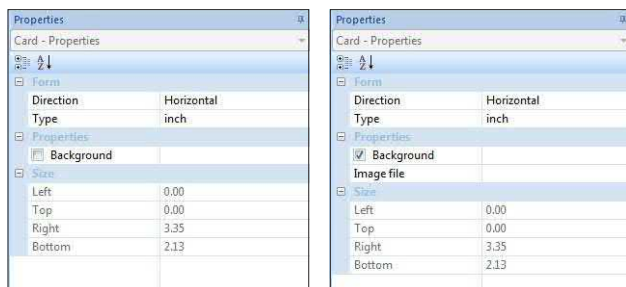
Закрывает документ, в котором в настоящее время велась работа. (Данная функция не закрывает саму программу Card Designer.)

### ⑦ Exit (Выход)

Выход из программы Card Designer.

## -Properties (Параметры)

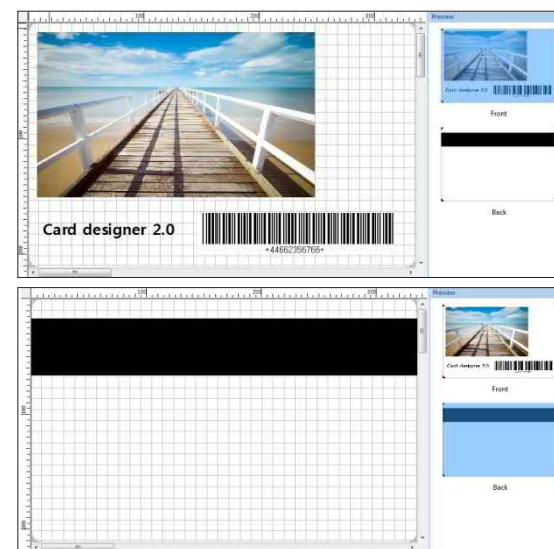
Когда вы нажимаете "New" (Создать), вы можете задать параметры карты, включая ориентацию, тип и границы.



	Позиция	Описание
Form (Формат)	Direction (Направление)	Задается ориентация карты (вертикально/горизонтально). По умолчанию принимается горизонтальное положение.
	Type (Тип)	Задается тип печати (т.е. дюйм, см, мм).
Properties (Параметры)	Background (Фон)	Задается или изменяется изображение поверхности карты
	Size (Размер)	Отображает размер карты

## -Preview (Предварительный просмотр)

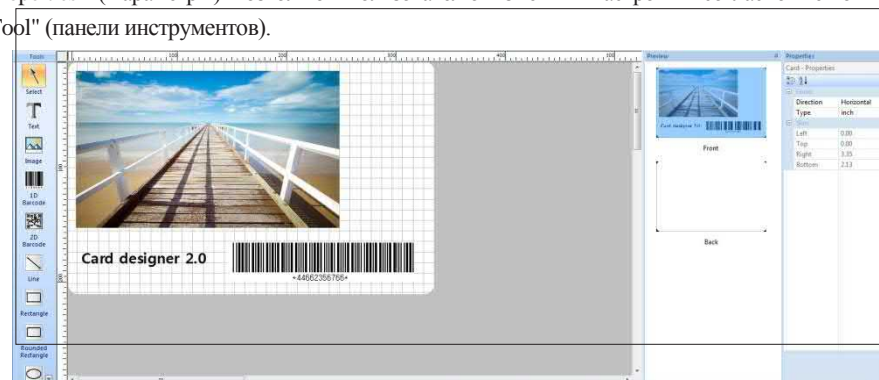
Меню предварительного просмотра заранее отображает лицевую и оборотную стороны карты. Для изменения стороны нажмите на лицевую или оборотную сторону карты



## -Tool Menu & Properties (Меню панели инструментов и параметры)

Меню "Tool" (панели инструментов) содержит наиболее используемые функции: Select (Выбрать), Text (Текст), Image (Изображение), 1D Barcode (одномерный или линейный штрих-код), 2D Barcode (двухмерный штрих-код), Line (Линия), Rectangle (Прямоугольник), Rounded-Rectangle (Прямоугольник с закругленными краями) and Circle (Круг).

"Properties" (Параметры) позволяют пользователю изменять настройки согласно меню "Tool" (панели инструментов).

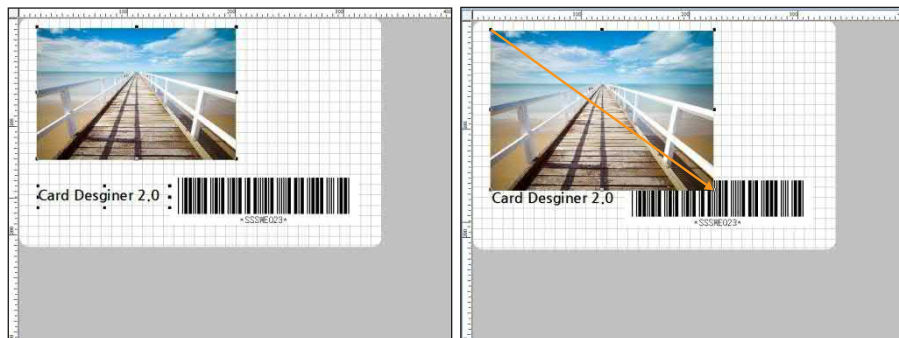






## ① Select (Выбрать)

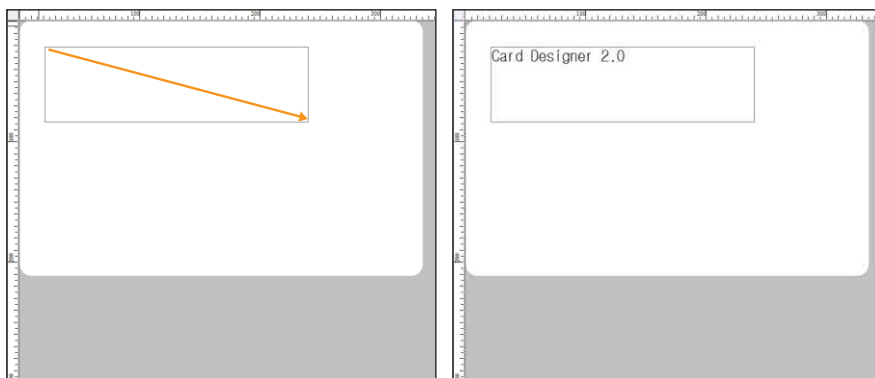
Вы можете перемещать объекты и увеличивать/уменьшать их (изображение, текст, штрих-код), которые выделили в Document Window (рабочей области). Удерживайте кнопку Shift на клавиатуре, чтобы выделить сразу несколько элементов.



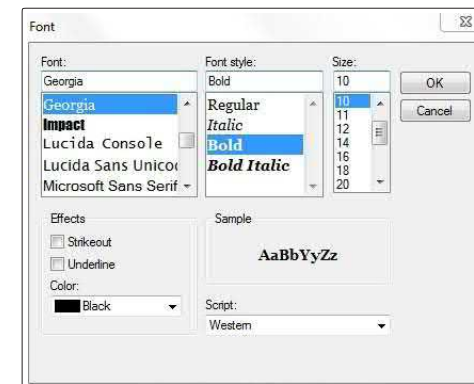
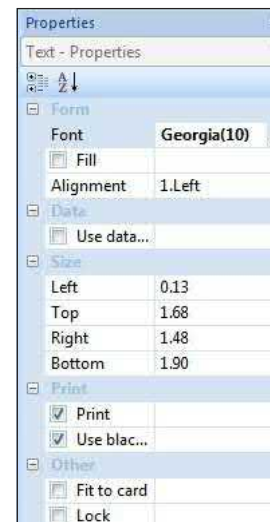
## ② Text (Текст)

Используя меню, чтобы ввести текст в Document Window (рабочей области).

Один раз кликните левой кнопкой мыши, удерживая кнопку, выделите курсором область, куда необходимо ввести текст.



Вы можете задать параметры текста в окне "Properties" (Параметры), расположенном в правой стороне экрана.

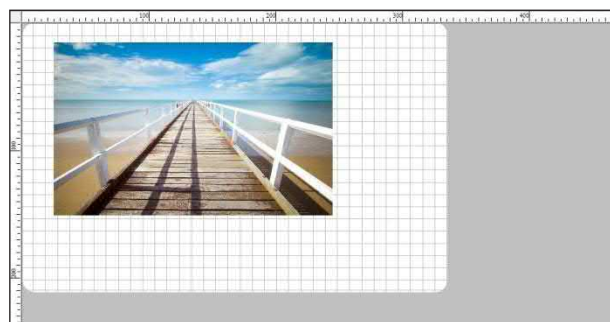
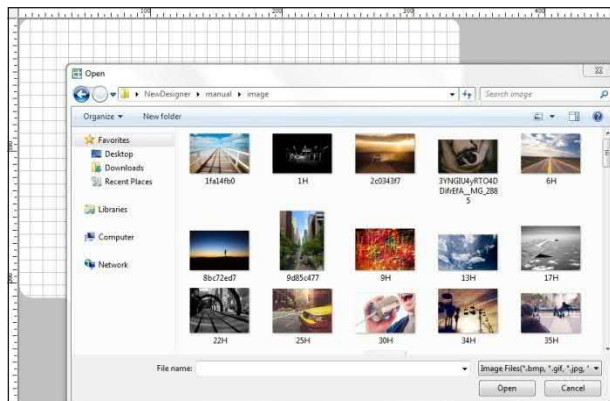
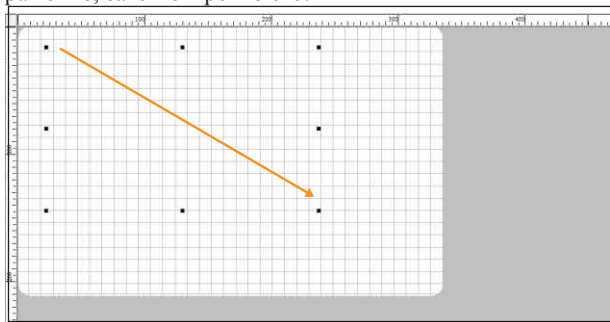


	Позиции	Описание
Form (Формат)	Font (Шрифт)	Нажмите "... " для открытия окна шрифтов. Позволяет менять шрифты, размер и стиль шрифтов.
	Fill (Заливка)	Позволяет менять фон подложки области набора текста
	Alignment (Выравнивание)	Выравнивает текст в области набора текста по левому, правому краю или по центру
Database (База данных)	Use Database (Использовать базу данных)	Использование базы данных - привязывается к меню базы данных
Size (Размер)		Задается размер поля влево, вверх, право и вниз
Print (Печать)	Print (Печать)	Поставить галочку для печати данной области.
	Use black panel (Использовать монохром)	Печать в черном цвете, независимо от настроек цвета текста
Other (Прочее)	Fit to card (Вписать карту)	Подогнать область печати текста к размеру карты.
	Lock (Блокировка)	Зафиксировать положение и размер области печати текст а

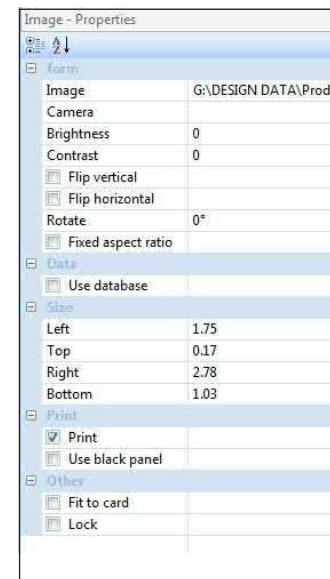


### ③ Image(Изображение)

Импортирует изображение в Document Window (рабочую область). Один раз кликните левой кнопкой мыши, удерживая кнопку, выделите курсором область, куда необходимо вставить изображение, затем откройте его.



Вы можете изменить параметры изображение в окне "Properties" (параметры), расположенном в правой стороне экрана.

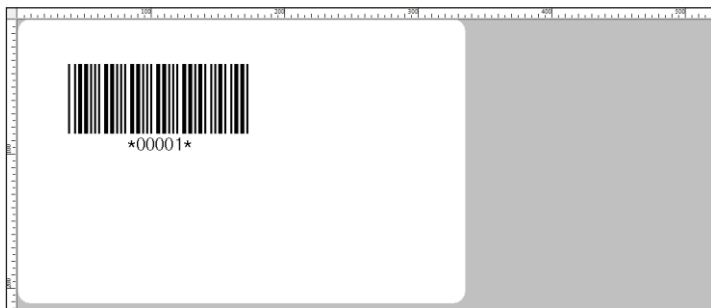
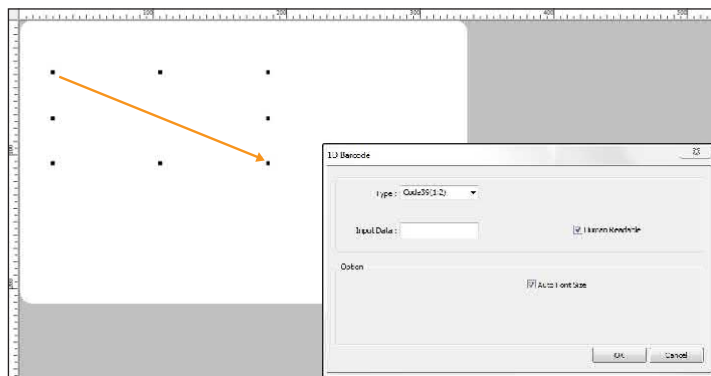


	Позиция	Описание
Form (Формат)	Image (Изображение)	- Отображает положение изображение. Вы можете заменить изображение
	Camera(Камера)	Если вам компьютер снабжен камерой, вы можете импортировать изображение с камеры
	Brightness (Яркость)	Регулировка уровня яркости изображения
	Contrast (Контрактность)	Регулировка уровня контрастности изображения
	Flip vertical (Отобразить по вертикали)	Меняет отображение изображения вверх/вниз
	Flip horizontal (Отобразить по горизонтали)	Меняет отображение изображения вправо/влево
Database (База данных)	Rotate	Поворачивает изображение 0°, 90°, 180° и 270° в пределах выделенной области (Любые изображения, входящие за пределы выделенной области, будут обрезаны)
	Fix aspect ratio	Зафиксировать отношение сторон изображения
	Use Database (Использование базы данных)	Привязка к меню базы данных.
Print (Печать)	Size (Размер)	Задает размер поля влево, вверх, право и вниз
	Print (Печать)	Поставить галочку для печати данной области.
Other (Прочее)	Use black panel (Использовать монохром)	Печать в черном цвете, независимо от настроек цвета текста
	Fit to card (Вписать карту)	Подогнать область печати текста к размеру карты. Зафиксировать положение и размер области печати текста
	Lock (Блокировка)	

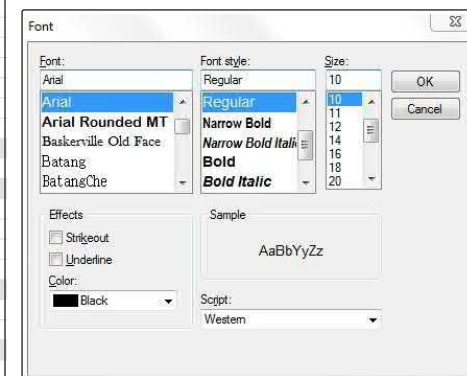
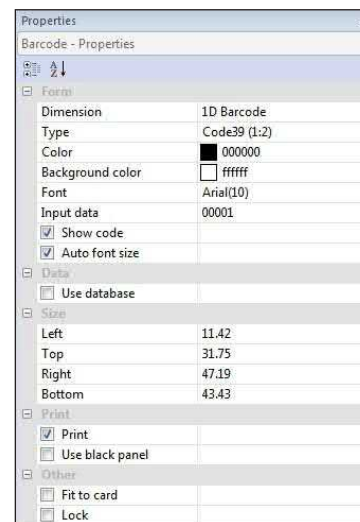


#### ④ 1D Barcode (одномерный штрих-код)

Вставьте 1D barcode (одномерный штрих-код) в поле документа.  
Один раз кликните левой кнопкой мыши, удерживая кнопку, выделите курсором область, куда необходимо вставить 1D barcode (одномерный штрих-код), затем откройте его.



Вы можете менять параметры штрих-кода в окне "Properties" (параметры), расположенном в правой стороне экрана.



	Позиции	Описание
Form (Формат)	Type (Тип)	Позволяет изменять тип 1D barcode (линейного штрих-кода).
	Color (Цвет)	Позволяет изменять цвет 1D barcode (линейного штрих-кода).
	Background Color (Цвет фона)	Задать цвет подложки 1D barcode (линейного штрих-кода).
	Font (Шрифт)	Нажмите '...', чтобы открыть окно шрифтов. Вы можете менять шрифт, размер и стиль в данном окне.
	Input data (Вводные данные)	Отображение или изменение штрих-кода.
	Show code (Просмотр кода) Auto font size (Авто размер текста)	Вписывает размер текста штрих-кода в соответствующий размер рамки штрих-кода, независимо от шрифта. Вписывает размер текста штрих-кода в соответствующий размер рамки штрих-кода, независимо от шрифта.
Database (База данных)	Use Database (Использование базы данных) Привязка к меню базы данных.	
Size (Размер)	Задает размер поля влево, вверх, право и вниз	
Print (Печать)	Print (Печать)	Поставить галочку для печати данной области.
	Use black panel (Использовать монохром)	Печать в черном цвете, независимо от настроек цвета текста
Other (Прочее)	Fit to card (Вписать карту)	Подогнать область печати текста к размеру карты.
	Lock (Блокировка)	Зафиксировать положение и размер области печати текста

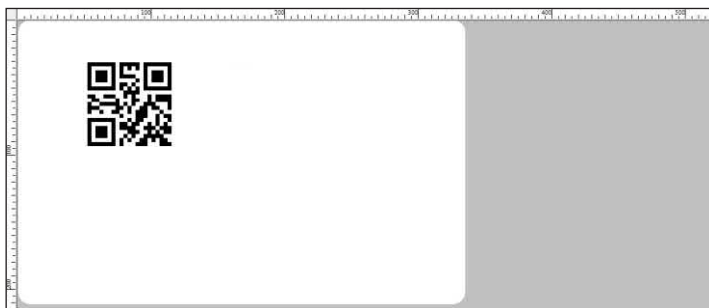
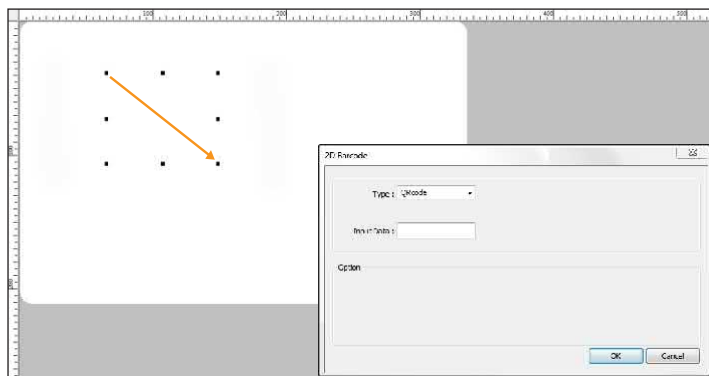




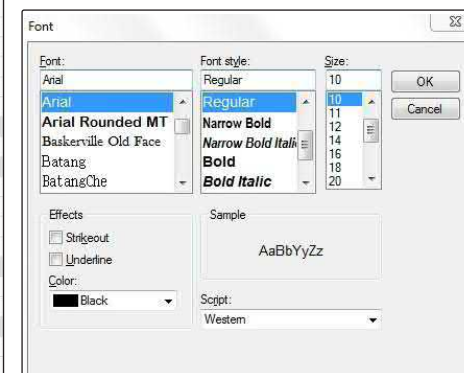
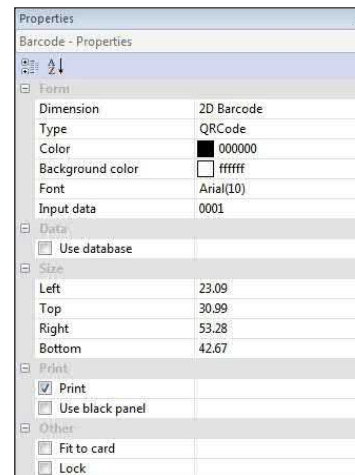
## ⑤ 2D Barcode (Двухмерный штрих-код)

Вставьте 2D barcode(двухмерный штрих-код) в поле документа.

Один раз кликните левой кнопкой мыши, удерживая кнопку, выделите курсором область, куда необходимо вставить 2D barcode (двухмерный штрих-код), затем откройте его.



Вы можете менять параметры штрих-кода в окне "Properties" (параметры), расположенном в правой стороне экрана.



	Позиции	Описание
Form (Формат)	Type (Тип)	Позволяет изменять тип 2D barcode (двухмерный штрих-кода)
	Color (Цвет)	Позволяет изменять цвет 2D barcode (двухмерный штрих-кода).
	Background Color (Цвет фона)	Задать цвет подложки 2D barcode (двухмерный штрих-код).
	Font (Шрифт)	Нажмите '...', чтобы открыть окно шрифтов. Вы можете менять шрифт, размер и стиль в данном окне.
	Input data (Вводные данные)	Отображение или изменение штрих-кода.
	Show code (Просмотр кода)	Вписывает размер текста штрих-кода в соответствующий размер рамки штрих-кода, независимо от шрифта.
Database (База данных)	Use Database (Использование базы данных)	Привязка к меню базы данных.
Size (Размер)		Задает размер поля влево, вверх, право и вниз
Print (Печать)	Print (Печать)	Поставить галочку для печати данной области.
	Use black panel (Использовать монохром)	Печать в черном цвете, независимо от настроек цвета текста
Other (Прочее)	Fit to card (Вписать карту)	Подогнать область печати текста к размеру карты.
	Lock (Блокировка)	Зафиксировать положение и размер области печати текста



## ⑥ Line (Отрезок)

Создание линии (отрезка) в Document Window (рабочей области).



## ⑦ Rectangle (Прямоугольник)

Построение прямоугольника в Document Window (рабочей области).



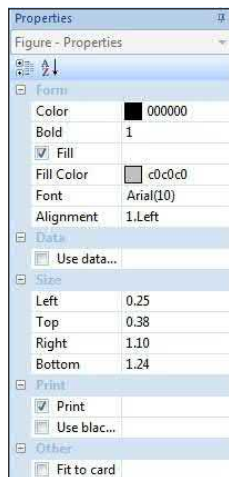
## ⑧ Rounded Rectangle (Прямоугольник с закругленными краями)

Построение прямоугольника с закругленными краями в Document Window (рабочей области).



## ⑨ Circle (Круг)

Построение круга в Document Window (рабочей области).



### Примечание

Вы можете менять параметры размера фигур в меню параметров, расположенном в правом углу диалогового окна.

	Позиция	Описание
Form	Color (Цвет)	Изменение цвета фигуры
	Bold (Вес линии)	Задается толщина линии (0~100).
	Fill (Заливка)	Задаёт цвет фона фигуры
	Font (Шрифт)	Вписывает текст в поле фигуры Нажмите '...', чтобы открыть окно шрифтов. Вы можете менять шрифт, размер и стиль в данном окне.
Database (База данных)	UseDatabase(Использовать базу данных)	Привязка к меню базы данных.
	Print (Печать)	Check this box to print.
Print (Печать)	Useblackpanel (Использовать панель черного)	Печать в черном цвете, независимо от настроек цвета текста
	Fit to card (Вписать карту)	Подогнать область печати текста к размеру карты.
Other (Прочее)	Lock (Блокировка)	Зафиксировать положение и размер области печати текста

## -Main Menu (Меню настроек)



Кликните на вкладку "Main", чтобы открыть панель настроек.

Меню настроек, включает часто используемые инструменты, которые позволяют пользователю добавлять объекты и создавать/добавлять текст в процессе создания дизайна карты.



### ① Print (Печать)

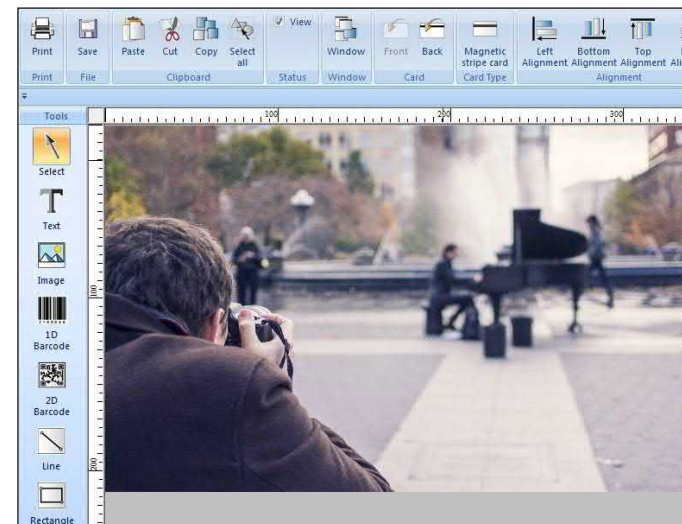


#### 1) Print (Печать)

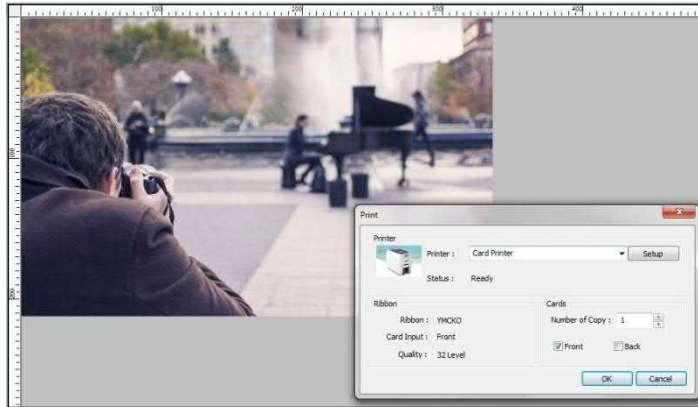
Распечатка карты с созданным пользователем дизайном

### ② Печать карт с одного загрузочного лотка

1. После того, как дизайн карты создан, нажмите  "Print" (Печать) для ее распечатки.



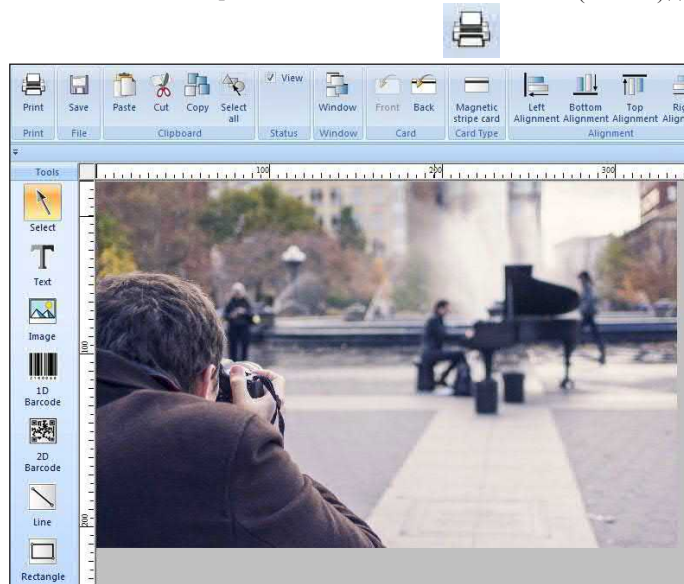
2. Задайте количество копий илилицевую / оборотнуюсторонукарты и нажмите“OK”.



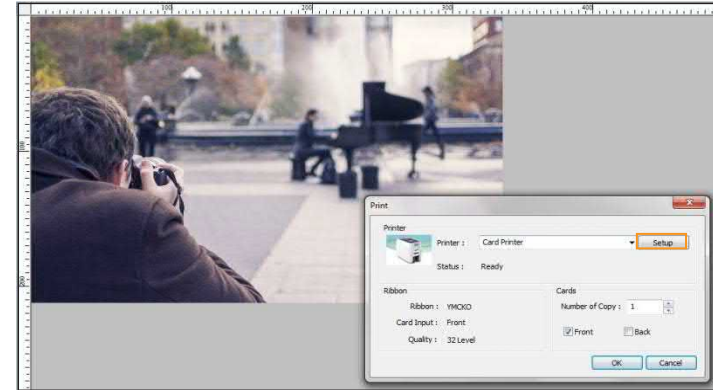
## [2] Подача карт в верхний/нижний подающий лоток

Если печать производится на принтере карт NUVIA модели N20/N30 (с двумя загрузочными лотками), выполните следующие действия, чтобы выбрать подающий лоток.

1. После того, как дизайн карты создан, нажмите **“Print”** (Печать) для ее распечатки.



Нажмите кнопку **“Setup”** (Установить), чтобы открыть **“Card Printer Printing Preferences”** (Выбор печати принтера для карт).

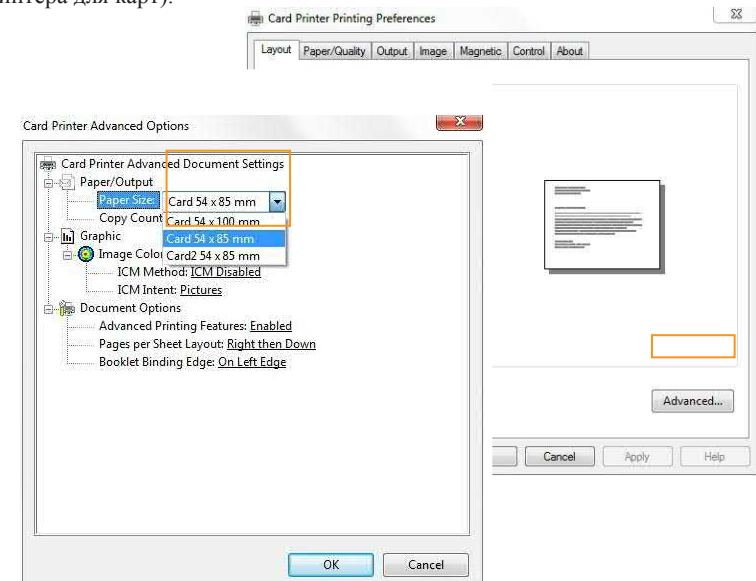


Далее **“Card Printer Printing Preferences (Выбор печати принтера для карт) → Advanced... (Дополнительно...) → Paper Size (Формат бумаги)”** и выберете верхний / нижний подающий лоток.

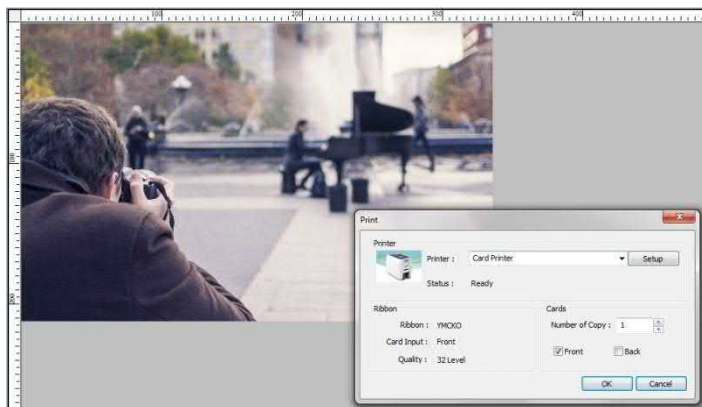
Card 54x85mm (Карта размерами 54x85мм) → Загрузка карт на печать через верхний подающий лоток.

Card2 54x85mm (Карта 2 размерами 54x85мм) → загрузка карт на печать через нижний подающий лоток.

**Нажмите“OK”**, чтобы закрыть **“Card Printer Printing Preferences”** (Выбор печати принтера для карт) и **“Card Printer Advanced Options”**(Дополнительные параметры принтера для карт).



Затем выберите “Number of Copies” (Количество копий) и “Print Front/Print Back” (Печать лицевой / оборотной стороны) и нажмите “OK”



## ② File (Файл)



### 1) Save (Сохранить)

Сохраняет проделанную в Рабочей области работу



## ③ Clipboard (Буфер обмена данными)

Создает или удаляет новые объекты при помощи команд Copy (Копировать), Cut (Вырезать), Paste (Вставить) and Select All (Выделить все).



### 1) Paste (Вставить)

Вставляет изображение или текст в Рабочей области. (Кнопка становится доступной при использовании команд Copy/Cut (Копировать / Вырезать).)



### 2) Cut (Вырезать)

Вырезает изображение или текст в Рабочей области. (Кнопка становится доступной при выделении изображения или текста в Рабочей области.)



### 3) Copy (Копировать)

Копирует изображение или текст в Рабочей области. (Кнопка становится доступной при выделении изображения или текста в Рабочей области.)



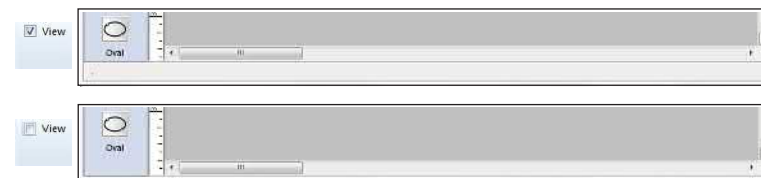
### 4) Select all (Выделить все)

Выделяет все изображения или текст в Рабочей области.

## ④ Status (Статус)

Поставьте галочку напротив "View" (Вид) для того, чтобы в нижней части программы стала доступной Панель статуса.

### 1) View (Вид)

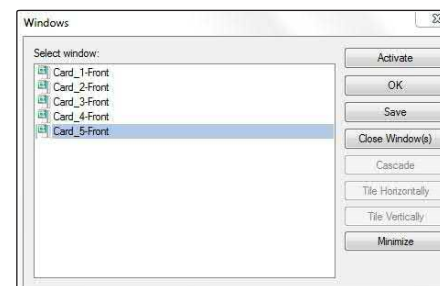


## ⑤ Window (Окно)

Позволяет быстро выбрать другое окно среди тех, в которых вы работаете. (Кликните на иконке "Window" (Окно) как показано на рисунке.)



### 1) Window (Окно)

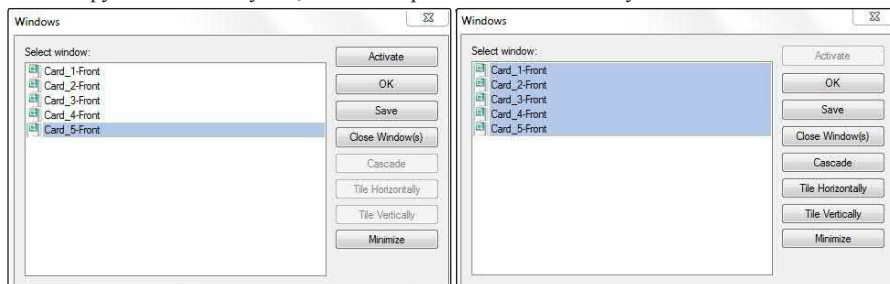


Элемент	Описание
Select Window (Выбрать окно)	Отображает список Рабочих областей. Для перемещения в Рабочую область дважды нажмите кнопкой мыши на нем.
Activate (Активировать)	Выберите окно из списка и нажмите эту кнопку, чтобы открыть его. Выполняет ту же функцию, что и двойное нажатие кнопкой мыши.
OK	Выход из меню "Window" (Окно) без изменения Рабочей области и.
Save (Сохранить)	Сохраняет открытые документы.
Close window(s) (Закреть окно / окна)	Выход из меню "Window" (Окно) без изменения Рабочей области. (Вам будет предложено выполнить сохранение).
Minimize (Свернуть)	Сворачивает выбранные в списке документы. Для открытия документов: "Select Windows" (Выбрать окна) - "Select List" (Выбрать список) - "Double-click" (Двойной щелчок) или "Activate" (Активировать).



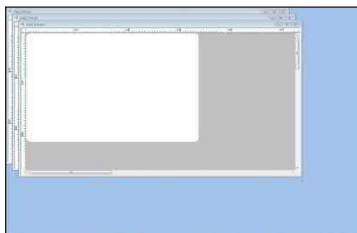
Когда выбрано два или более окон, вы можете упорядочить их выбрав "Cascade" (Каскад), "Tile Horizontally" (Расположить горизонтально) or "Tile Vertically" (Расположить вертикально).

Эта функция недоступна, когда выбран только один документ.

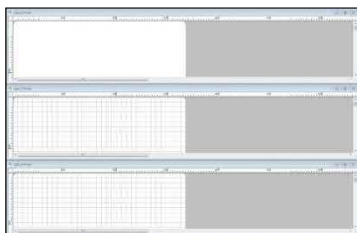


Элемент	Описание
Cascade (Каскад)	Расположить выбранные окна каскадом.
Tile Horizontal (Расположить горизонтально)	Расположить выбранные окна горизонтально.
Tile Vertical (Расположить вертикально)	Расположить выбранные окна вертикально.

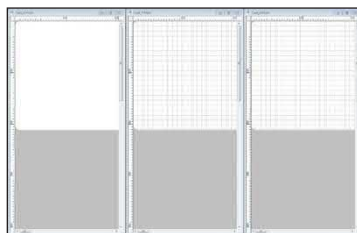
Cascade (Каскад)



Tile Horizontal (Расположить горизонтально)



Tile Vertical (Расположить вертикально)



## ⑥ Card (Карта)



Переключайтесь между лицевой и оборотной стороной во время работы.

**1) Front (Лицевая сторона)**  
Отображает лицевую сторону карты.

**2) Back (Оборотная сторона)**  
Отображает оборотную сторону карты.

## ⑦ Card Type (Тип карты)



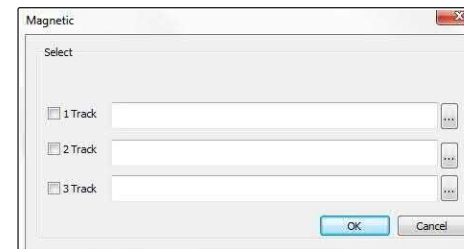
Используйте это меню для работы с магнитной лентой на оборотной стороне.

**1) Magnetic stripe card (Карта с магнитной лентой)**

Нажмите на Mag. Stripe card (Карта с магнитной лентой) для того, чтобы отобразить область магнитной ленты на оборотной стороне карты.

Нажмите "Cancel" (Отмена) в окне "Magnetic Properties" (Параметры магнитной ленты) если хотите ввести данные позже.

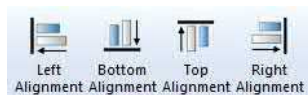
Дважды нажмите кнопкой мыши на области магнитной ленты на оборотной стороне, чтобы открыть окно "Magnetic Properties" (Параметры магнитной ленты) и ввести данные. (Убедитесь, что нажали кнопку "OK" после того, как ввели данные.)




**Примечание** Единичный трек используется только для ISO 2, в то время как все (3) трека можно использовать для ISO 1, 2 и 3.





## ⑧ Alignment (Выравнивание)




Выравнивание или расположение выбранных объектов по нескольким направлениям или положениям. Необходимо выбрать более одного объекта.

 **1) Left Alignment (Выравнивание по левому краю)**  
Выравнивает объекты по левому краю.

 **2) Bottom Alignment (Выравнивание по нижнему краю)**  
Выравнивает объекты по нижнему краю.


 **3) Top Alignment (Выравнивание по верхнему краю)**  
Выравнивает объекты по верхнему краю.


 **4) Right Alignment (Выравнивание по правому краю)**  
Выравнивает объекты по правому краю.


## ⑨ Size (Размер)



Изменяет ширину и высоту при выборе более чем одного объекта. Объект, выбранный первым, используется как образец для определения ширины и высоты остальных объектов.

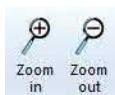
 **1) Same width (Одинаковая ширина)**  
Приводит ширину нескольких объектов к одинаковому значению.

 **2) Same height (Одинаковая высота)**  
Приводит высоту нескольких объектов к одинаковому значению.

 **3) Same all (Одинаковая ширина и высота)**  
Приводит ширину и высоту нескольких объектов к одинаковому значению.

## ⑩ Zoom In/Out (Увеличение / Уменьшение)

Увеличивает или уменьшает окно проекта дизайна карты.



 **1) Zoom In (Увеличение)**  
Увеличивает Рабочую область.

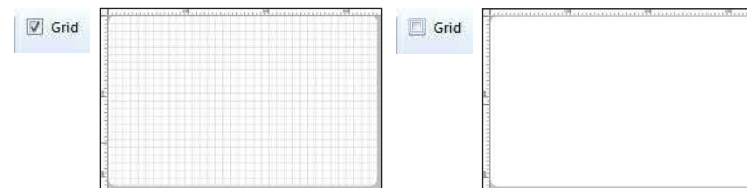
 **2) Zoom Out (Уменьшение)**  
Уменьшает Рабочую область.

## ⑪ Grid (Сетка)



### 1) Grid (Сетка)


Отображает/скрывает разметку сеткой в Рабочей области.





## ⑫ Position (Позиция)




Изменяет позицию объектов в Рабочей области.

 **1) Bring forward (Переместить вперед)**  
Перемещает объекты на один слой вверх.

 **2) Bring to front (На передний план)**  
Перемещает объекты вверх стопки.

 **3) Send backward (Переместить назад)**  
Перемещает объекты на один слой вниз.

 **4) Send to back (На задний план)**  
Перемещает объекты вниз стопки.

## -Option Menu (Меню Настройки)



Нажмите **"Option" (Настройки)** для открытия Панели инструментов. Оно содержит дополнительные функции для работы с дизайном карт.



### ① Database (База данных)



#### Database connect (Подключение базы данных)

Информационное соединение с системой выпуска карт устанавливается по средствам подключения к базе данных, созданной в следующих программах: Microsoft Excel, Worksheet, или Microsoft Access.

Использование этих систем может сохранить ваше время, которое тратится на повторяющуюся работу.

#### [1] Создание карт по средствам подключения к базе данных

##### (1) Соединение с базой данных, созданной с использованием сторонних программ

1. Информационное соединение для создания карт с использованием Microsoft Excel

Введите путь как показано ниже:

Имя жесткого диска: \\Имя папки\Имя файла.jpg → C:\WDB\_IMAGE\WA\_1.jpg

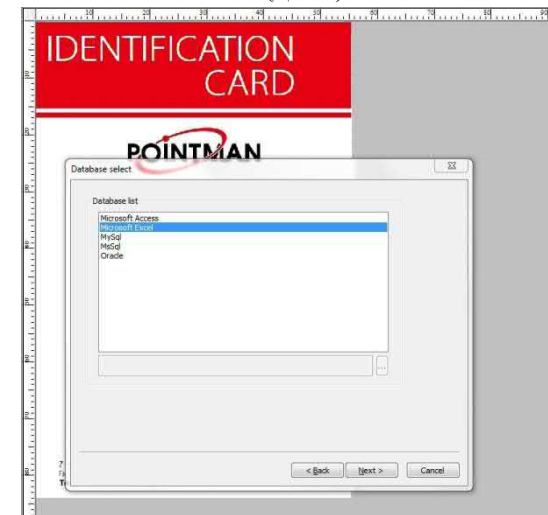
Для файлов Microsoft Excel, уберите горизонтальные и вертикальные поля. Если будут заданы поля, то при подключении к базе данных они определятся как имена ячеек A1, A2, A3, и т.д.

	A	B	C	D	E	F
1	Photo	Name	Team	Job Classification	Employee number	
2	C:\Desktop\DB_IMAGE\A-1.jpg	Antony Kim	Quality Control Team	General Manager	198500122	
3	C:\Desktop\DB_IMAGE\A-2.jpg	Ella Henderson	International Sales Team	Manager	199912345	
4	C:\Desktop\DB_IMAGE\A-3.jpg	Iryn Beth	Management Team	Senior Clerk	200152845	
5	C:\Desktop\DB_IMAGE\A-4.jpg	Kaylee Noh	R & D Team	Deputy General Manager	200232223	
6	C:\Desktop\DB_IMAGE\A-5.jpg	Daniel Lee	Marketing Team	Assistant Manager	199546776	
7	C:\Desktop\DB_IMAGE\A-6.jpg	Alice Lim	Production Team	Manager	200152183	
8	C:\Desktop\DB_IMAGE\A-7.jpg	Ruthy Handson	International Sales Team	General Manager	199565778	
9	C:\Desktop\DB_IMAGE\A-8.jpg	Dorothy Lee	Quality Control Team	Manager	200152004	
10	C:\Desktop\DB_IMAGE\A-9.jpg	Kenneth Cha	Production Team	Deputy General Manager	199585778	
11	C:\Desktop\DB_IMAGE\A-10.jpg	Isabel Yoon	Marketing Team	Assistant Manager	199592256	
12	C:\Desktop\DB_IMAGE\A-11.jpg	Jay Aderson	R & D Team	Clerk	201502224	
13	C:\Desktop\DB_IMAGE\A-12.jpg	Henry Hong	Quality Control Team	Manager	199663245	
14	C:\Desktop\DB_IMAGE\A-13.jpg	Frances Choi	Production Team	Senior Clerk	199656679	
15	C:\Desktop\DB_IMAGE\A-14.jpg	Kayne Both	Management Team	Manager	200152434	
16						

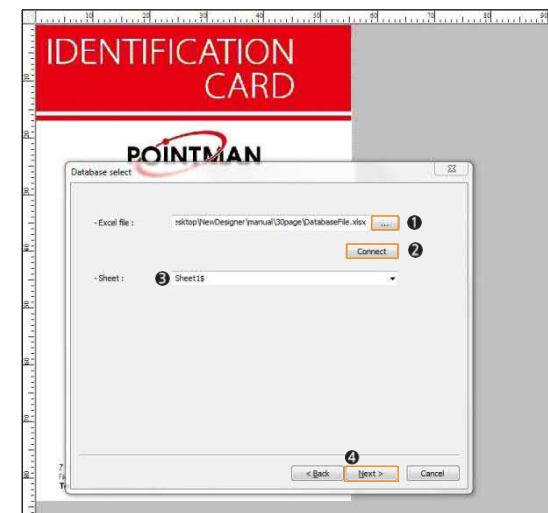
## 2. Иконка Настройки-



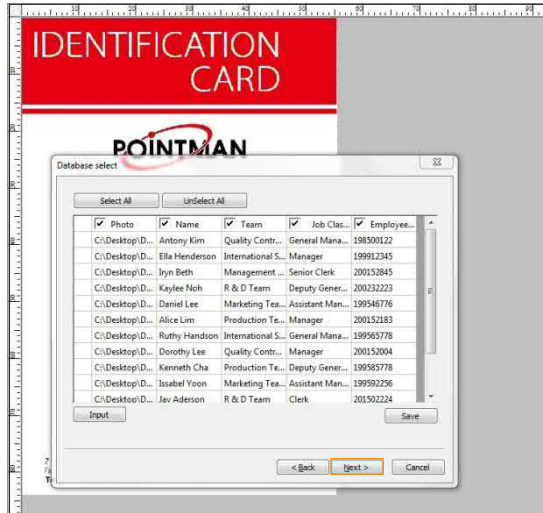
Нажмите **"Database select" (Выбор базы данных)** для соединения с внешними данными. Выберите внешнюю программу (в которой вы создали данные) в списке без данных и нажмите **"Next" (Далее)**.



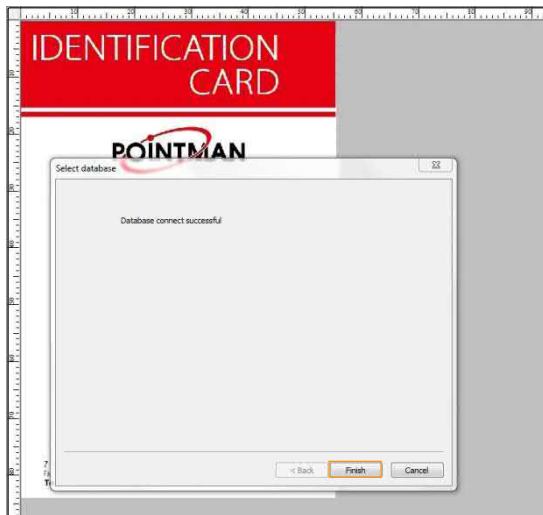
3. Выберите файл, с которым вы хотите установить соединение, нажав на "...", и нажмите **"Connect" (Соединить)** для того, чтобы открыть данные. Затем, выберите из списка лист, который вы хотите синхронизировать и нажмите **"Next" (Далее)**.



3. При помощи "Preview" (Предварительный просмотр) убедитесь, что соединение с данными установлено корректно и нажмите "Next" (Далее) для продолжения.



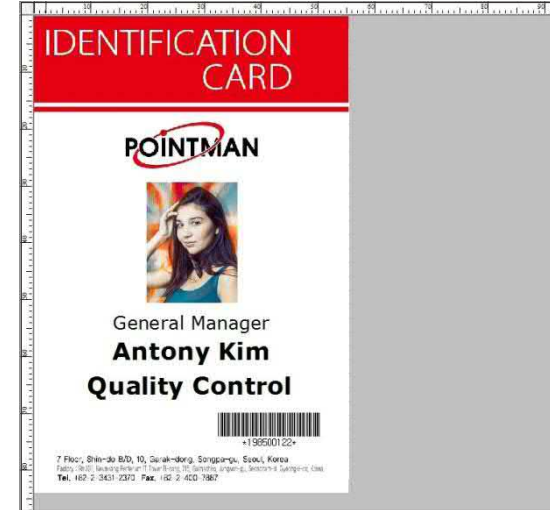
4. Нажмите "Finish" (Завершить) для того, чтобы закрыть Окно соединения с базой данных.



Внимание

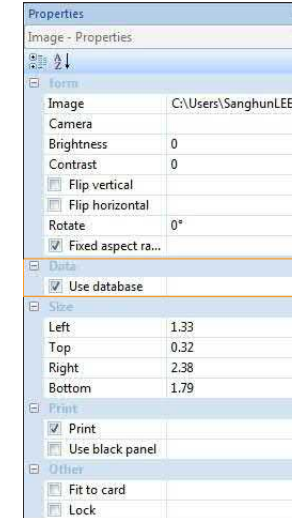
При подключении базы данных, программа, с которой вы хотите установить соединение должна быть установлена на вашем ПК. В противном случае, операция не сможет быть успешно завершена.

5. Используя "Tools" (Инструменты) и "Main Menu" (Главное меню) в программе Card Designer, создайте дизайн формата карты, для которого вы хотите установить соединение с базой данных.

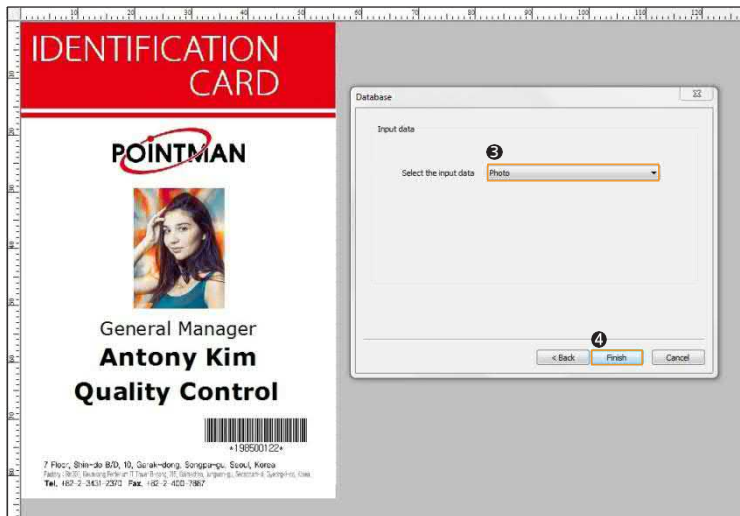
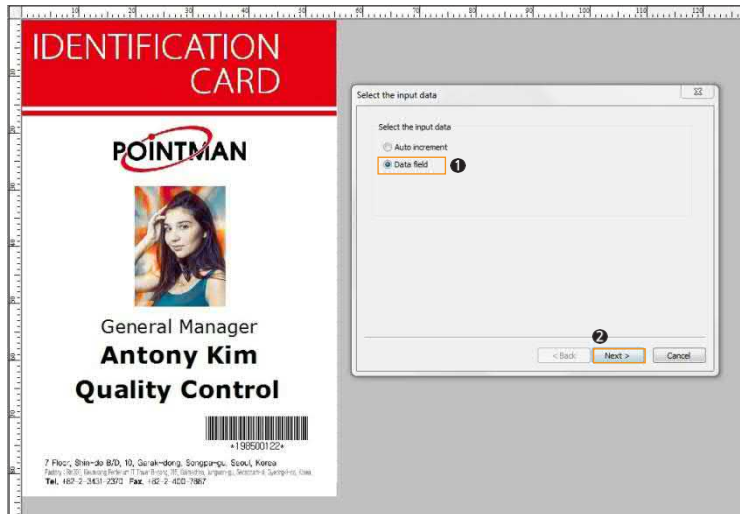


(2) Connect to Database (Image) (Соединение с базой данных (Изображение))

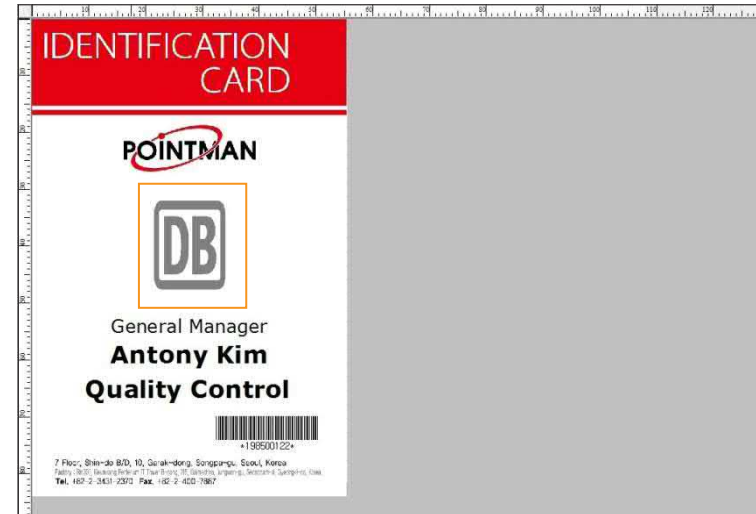
6. Нажмите на фото и выберите "Properties" (Параметры), и поставьте галочку напротив "Use database" (Использовать базу данных) для подключения изображения к базе данных.



7. Когда появится окно "Select the input data" (Выберите вводимые данные), выберите "Select the input data → Data field (Поле данных)" и нажмите "Next" (Далее) для открытия окна базы данных. Затем, выберите "Select the input data → Item to connect the photo (Элемент для соединения - фотография)".



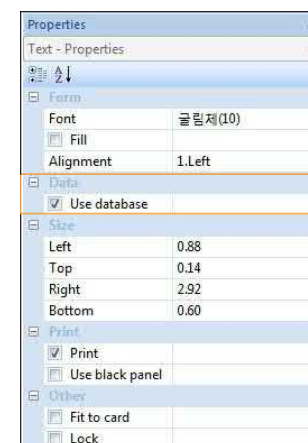
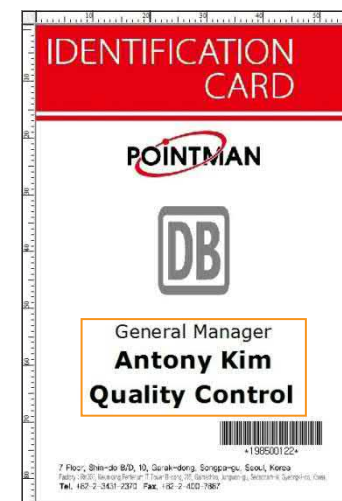
8. Когда фотография будет подключена к базе данных, область фотографии будет заменена изображением "DB".



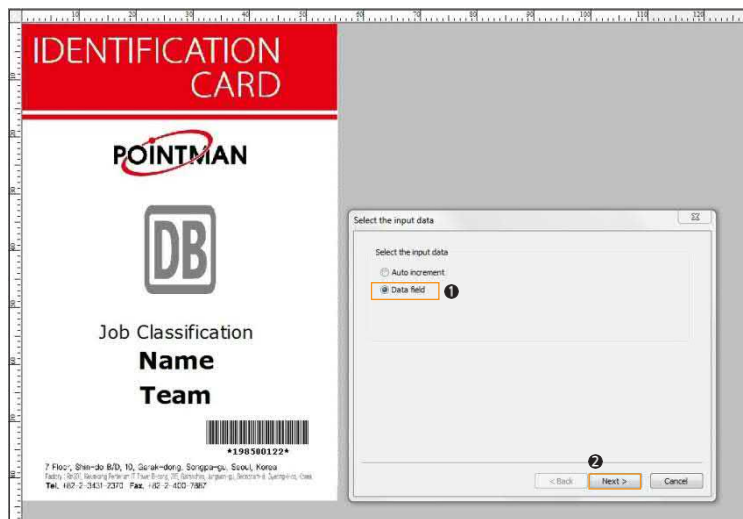
### (3) Connect to Database (Text) (Соединение с базой данных (Текст))

9. Нажмите на тексте и выберите "Text Properties" (Параметры текста), и затем поставьте галочку напротив "Use Database" (Использовать базу данных) для подключения текста к базе данных.

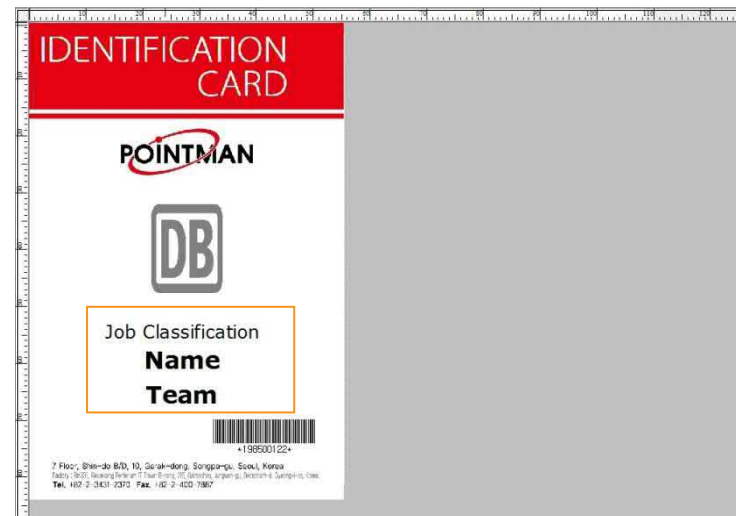
Для подключения нескольких участков текста процедуру необходимо повторить для каждого участка.



Когда появится окно "Select the input data" (Выберите вводимые данные), выберите "Select the input data → Data field (Поле данных)" и нажмите "Next" (Далее) для открытия окна базы данных. Затем, выберите "Select the input data → Item to connect the photo (Элемент для соединения - текст)".

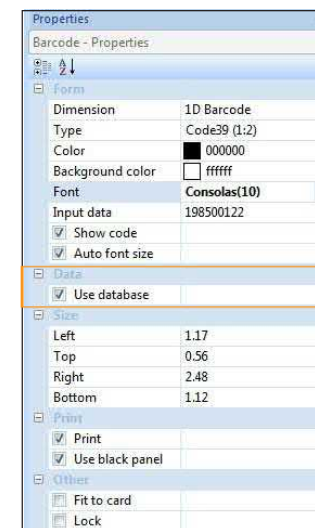
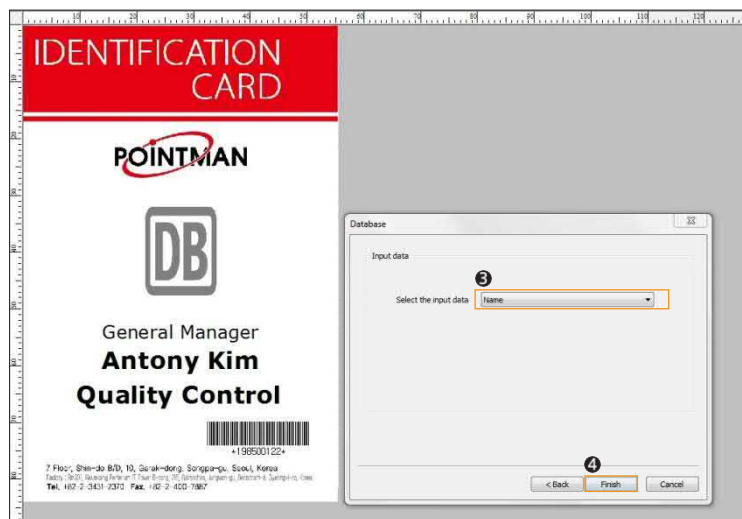


11. Когда текст будет будет подключен к базе данных, участок текста будет заменен списком файла Excel.



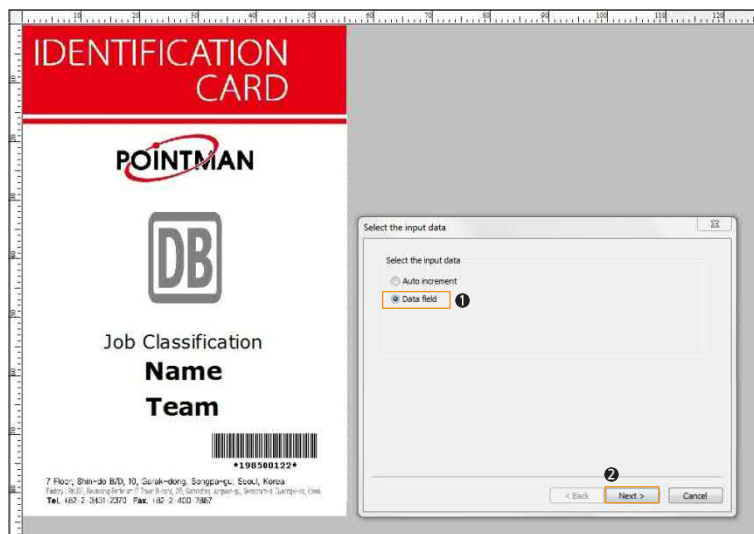
**(4) Connect to Database (Barcode) (Соединение с базой данных (Штрих-код))**

12. Нажмите на штрих-код и выберите "Barcode Properties" (Параметры штрих-кода), и затем установите галочку напротив "Use Database" (Использовать базу данных) для подключения штрих-кода к базе данных.






Когда появится окно "Select the input data" (Выберите вводимые данные), выберите "Select the input data → Data field (Поле данных)" и нажмите "Next" (Далее) для открытия окна базы данных. Затем, выберите "Select the input data → Item to connect the photo (Элемент для соединения - штрих-код)".

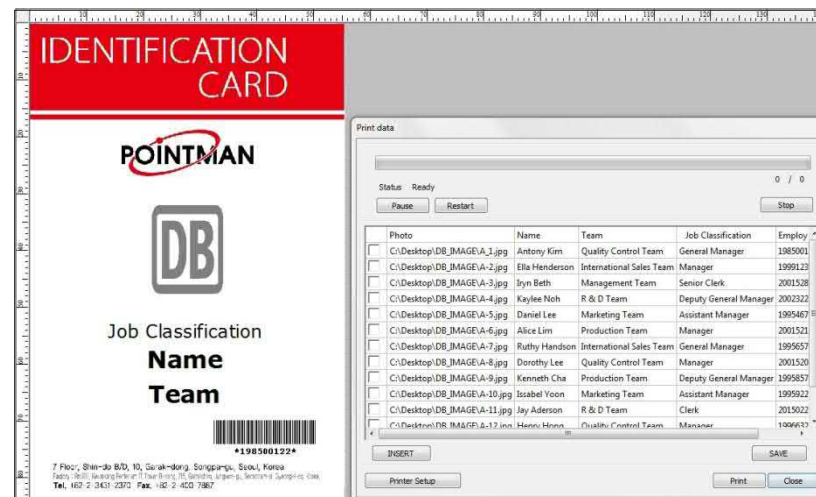
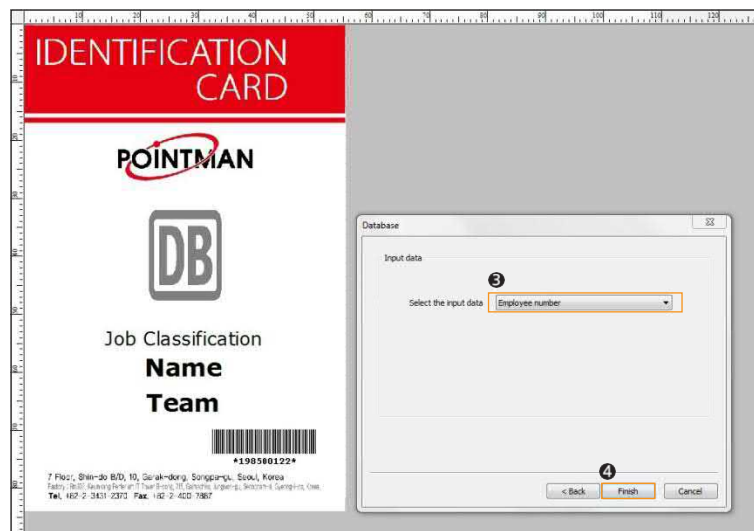


14. Следующие изображения появятся в случае, если фотография, текст или штрих-код успешно подключены к базе данных. (Фотография - изображение "DB", текст - Список подключенной программы, Штрих-код - N/A.)

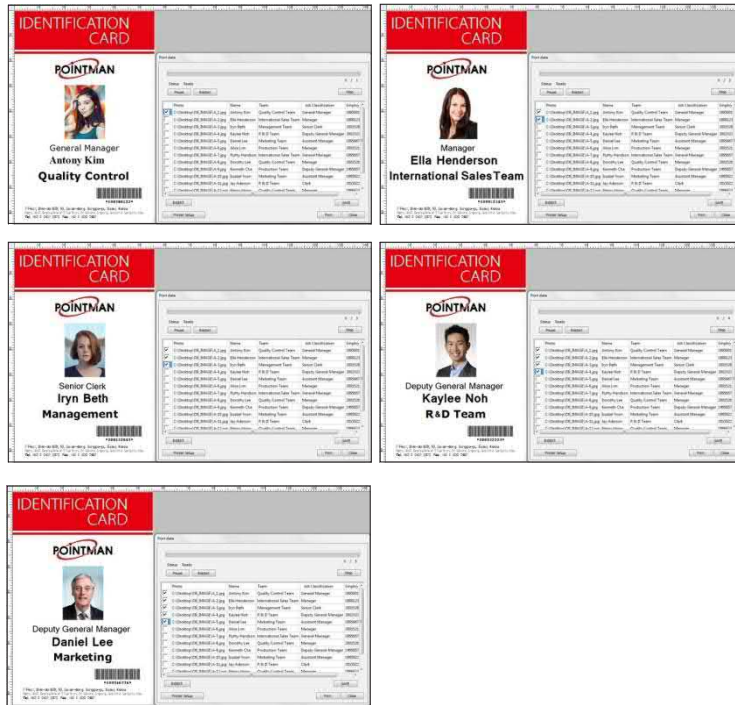


[2] Печать карт при помощи подключения к базе данных

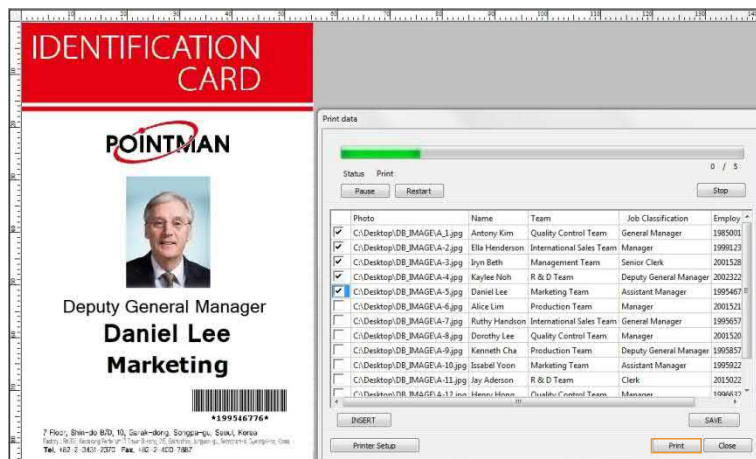
15. Когда база данных подключена нажмите  "Print" (Печать) в меню "Main" (Главное меню) для того, чтобы напечатать карты.



16. Нажмите на элементы в окне "Print data" (Данные для печати) для предварительного просмотра документа перед отправкой на печать.



17. Нажмите "Print" (Печать) для начала процесса печати.

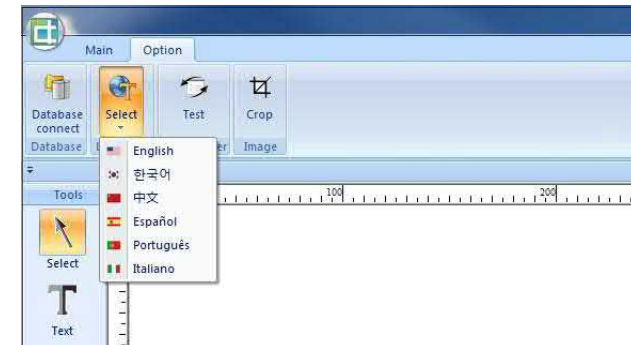
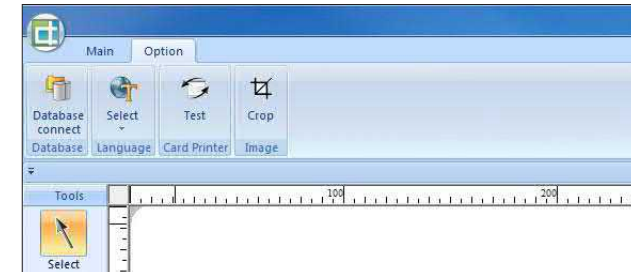


## ② Language (Язык)



### 1 Select (Выбрать)

Переключает используемый по умолчанию язык на другой. Нажмите "Select" (Выбрать) для просмотра списка поддерживаемых языков.



### ③ Card Printer (Принтер для печати карт)

#### 1) Test (Проверка)

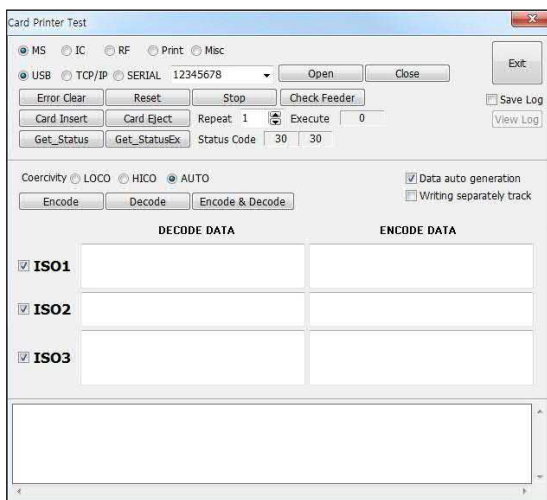
После завершения установки принтера вам необходимо убедиться в том, что настройки MS, IC, RF, PRINT, и MISC установлены корректно.

#### (1) MS (Магнитная лента)

Вставьте карту с магнитной лентой в принтер с поддержкой магнитной ленты.

Отметьте треки (ISO 1, 2, 3), которые вы хотите использовать, и нажмите **"Encode"** (Кодировать), **"Decode"** (Декодировать) и **"Encode & Decode"** (Кодировать и декодировать) для того, чтобы проверить, что принтер считывает и записывает без каких-либо проблем.

В данном случае, вы не можете вводить данные, т.к. входящие данные устанавливаются автоматически.

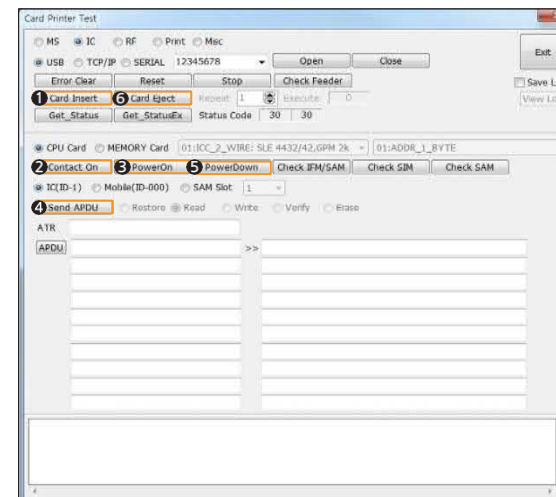


### (2) IC/RF (Микропроцессорные / Бесконтактные карты)

Вы также можете проверить карты IC/RF (Микропроцессорные / бесконтактные карты) как показано на нижеприведенном рисунке. (Данная функция доступна только на принтерах с поддержкой данных видов карт.)

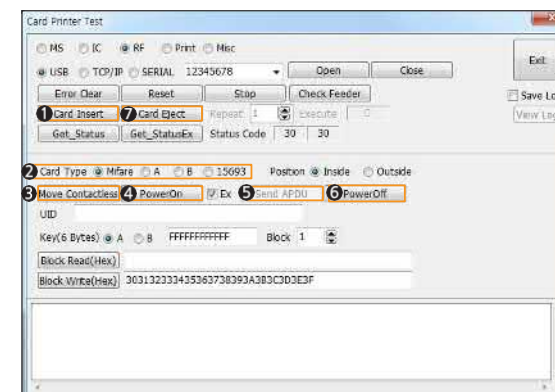
#### 1. Проверка IC (Микропроцессорной карты)

① Card Insert (Вставить карту) → ② Contact on (Включить контакт) → ③ Power On (Включить питание) → ④ Введите APDU в редактируемом поле: Send APDU (Отправить APDU) → ⑤ Power Down (Отключить питание) → ⑥ Card Eject (Извлечение карты)



#### 2. Проверка RF (Бесконтактной карты)


① Card Insert (Вставить карту) → ② Выберите Card type (Тип бесконтактной карты) для теста (A, B, 15693) → ③ Нажмите кнопку "Move Contactless" (Сдвинуть без контакта) → ④ Нажмите кнопку "Power On" (Включить питание) → ⑤ Введите APDU и нажмите кнопку "Send APDU" (Отправить APDU) → ⑥ Power Off (Выключить питание) → ⑦ Card Eject (Извлечь карту)



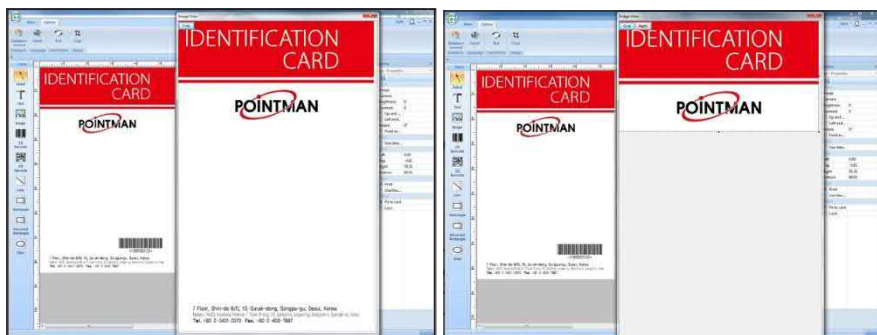
#### ④ Image (Изображение)

##### 1) Crop (Обрезать)

Вы можете вырезать часть изображения, которое хотите отредактировать.

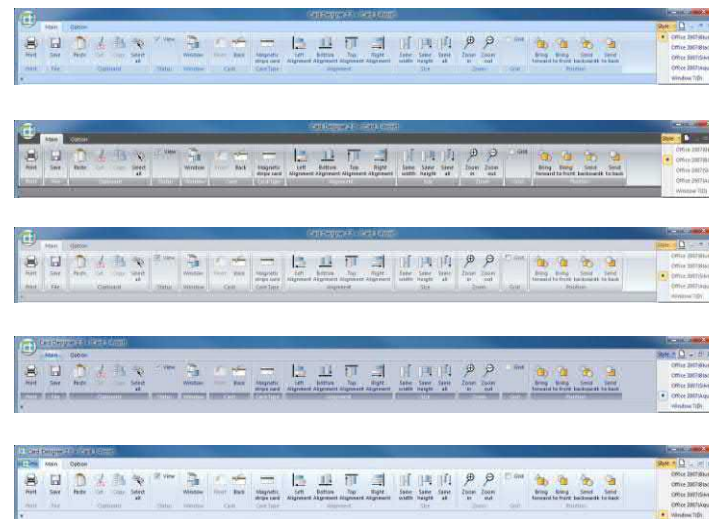
Нажмите **"Crop" (Обрезать)** для открытия всплывающего  **"Crop" (Обрезать)** в левом верхнем углу панели Настройки. Затем, нажмите левую кнопку мыши и потяните курсор мыши для того, чтобы задать область, которую вы хотите редактировать.

Когда сделаете это, нажмите **"Save" (Сохранить)** в всплывающем окне.



## -Изменение стиля фона

Нажмите **"Style" (Стиль)** в левом верхнем углу программы для изменения стиля фона.



Авторские права на данный документ принадлежат T.I.T ENG Co., Ltd. , документ не может воспроизводиться никаким способом полностью или частично, электронно или другим способом, без письменного согласия T.I.T ENG Co., Ltd.

Наша компания будет признательная за любое указание неточностей и другую конструктивную критику, которая может способствовать лучшему пониманию.



[www.pointman.co.kr](http://www.pointman.co.kr)

**Главный офис** **T.I.T ENG Co.,Ltd. (POINTMAN)**  
7th Floor, Shin-do B/D, 215, Jungdae-ro, Songpa-Gu, Seoul, Korea, ZIP:136-160  
TEL: +82 2 3431 2370, FAX: + 82 2 3431 2371, [www.pointman.co.kr](http://www.pointman.co.kr)  
[sales@pointman.co.kr](mailto:sales@pointman.co.kr)

**Офис в США** : **POINTMAN USA**  
2115 Linwood Ave., 5th Floor, Fort Lee, NJ 07024, U.S.A  
TEL : +1 201 676 2446, FAX : +1 201 944 3660, [www.pointmanusa.com](http://www.pointmanusa.com)

**Офис в Китае** : **POINTMAN CHINA**  
Room 1408, Building A, Haoming Fortune Plaza North part of Shennan  
Da Road, Futian district, Shenzhen, China, ZIP: 518042  
TEL : +86 755 2397 2483, FAX : + 86 755 8275 5963, [www.pointmanchina.com](http://www.pointmanchina.com)